

# รู้จัก (ไม่ลับ) ฉบับย่อ

## “โรคติดต่ออุบัติใหม่”



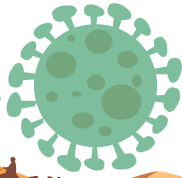
กรมควบคุมโรค  
สำนักโรคติดต่ออุบัติใหม่

โรคทางเดินหายใจตะวันออกกลาง

หรือ **โรคมเมอร์ส**

Middle East Respiratory Syndrome :

**MERS**



เกิดจากการติดเชื้อไวรัสโคโรนา การระบาดส่วนใหญ่อยู่ในประเทศแถบตะวันออกกลาง พบการติดเชื้อจากคนสู่คนในวงจำกัด พบในกลุ่มผู้ป่วยด้วยกันหลายกลุ่ม ได้แก่ พู่ตูแลโกลีซิด สมาชิกครอบครัวเดียวกัน บุคลากรทางการแพทย์ แต่ยังไม่มีการแพร่กระจายของเชื้อในวงกว้าง

**อาการ**

คล้ายกับผู้ป่วยโรคไข้หวัดใหญ่ คือ มีไข้ ไอ มีน้ำมูก เจ็บคอ บางรายอาจมีอาการท้องเสียร่วมด้วย ในผู้ป่วยที่มีอาการรุนแรงอาจมีการหายใจล้มเหลว ทั้งนี้ ต้องมีการตรวจทางห้องปฏิบัติการเพื่อการยืนยันเชื้อ

**ระยะฟักตัว**  
2-14 วัน



**การติดต่อ**

สามารถแพร่ผ่านทางละอองฝอย น้ำมูก น้ำลายของผู้ป่วย จากการไอ จาม และมักเกิดจากการสัมผัสอย่างใกล้ชิดกับผู้ป่วยโดยมีดีที่มีการป้องกันตนเอง โดยเฉพาะในโรงพยาบาล ทั้งนี้ ในบางรายมีประวัติสัมผัสกับสัตว์ และต้นน้ำนมดิบจากสัตว์ โดยเฉพาะจากอูฐ

**การรักษา**

เป็นการรักษาตามอาการ แบบประคับประคอง ยังไม่มีวัคซีน และยารักษาที่จำเพาะ

**สำหรับผู้เดินทางทั่วไป : ควรปฏิบัติตัวดังนี้**

01

หลีกเลี่ยงการคลุกคลีใกล้ชิดกับผู้ที่มีอาการไอ หรือจาม

02

หลีกเลี่ยงการเข้าไปในฟาร์มสัตว์ หรือสัมผัสสัตว์ป่าต่างๆ หรือต้อนนมดิบ โดยเฉพาะนมอูฐ

03

ปฏิบัติตามสุขอนามัย กินร้อน ช้อนกลาง ล้างมือบ่อยๆ ด้วยน้ำและสบู่

04

ถ้ามีอาการไข้ ไอ มีน้ำมูก เจ็บคอ ควรหลีกเลี่ยงการสัมผัสคลุกคลีกับบุคคลอื่น เพื่อลดการแพร่กระจายเชื้อ

05

หลังจากกลับจากการเดินทาง หากภายใน 14 วัน มีไข้ ไอ เจ็บคอ มีน้ำมูก หอบเหนื่อย หายใจลำบาก รีบพบแพทย์ทันที พร้อมแจ้งประวัติการเดินทาง



# โรคติดเชื้อไวรัสอีโบล่า

## (Ebola Virus Disease : EVD)

โรคติดเชื้อไวรัสอีโบล่า เป็นโรคที่พบได้ยากเมื่อเทียบกับโรคไข้หวัดใหญ่ แต่หากเกิดการติดเชื้อจากไวรัสอีโบล่าแล้วมักมีความรุนแรงถึงชีวิตได้ เชื้อเข้าสู่ร่างกายได้ทางปาก จมูก และตา หรือบาดแผลทางผิวหนัง



ติดต่อได้จากการสัมผัส



ระยะฟักตัว  
2-21 วัน

### ผู้ติดเชื้อไวรัสอีโบล่า

ยังไม่สามารถแพร่เชื้อได้จนกว่า

จะแสดงอาการป่วยทั้งหลาย

- มีไข้สูง
- ปวดศีรษะรุนแรง
- เจ็บกล้ามเนื้อ
- อ่อนเพลียมาก
- อาเจียนและท้องเสีย  
หลังรับเชื้อ 3-6 วัน
- มีเลือดออกหรือมีรอยฟกช้ำ  
โดยไม่ทราบสาเหตุ

อาการ  
ของโรค



ไม่มีวัคซีนป้องกัน  
โรคติดเชื้อไวรัสอีโบล่า  
และยารักษาจำเพาะ  
ขณะนี้กำลังอยู่ระหว่าง  
การศึกษาวินิจฉัย

คำแนะนำสำหรับบุคคลทั่วไป  
และผู้เดินทางไปยังต่างประเทศ

1 หลีกเลี่ยงการสัมผัสสัตว์ป่า การรับประทานสัตว์ป่าที่ป่วยตาย โดยไม่ทราบสาเหตุ

หลีกเลี่ยงการสัมผัสกับสารคัดหลั่ง เช่น เลือด ศพ หรือสิ่งของเครื่องใช้ของผู้ป่วย

3 หลีกเลี่ยงการสัมผัสโดยตรงกับผู้ป่วย หากมีความจำเป็นให้สวมอุปกรณ์ป้องกันร่างกาย และล้างมือ บ่อยๆ

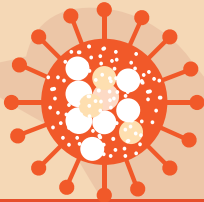
หากมีอาการป่วย เช่น ไข้สูง อ่อนเพลีย ปวดศีรษะ ปวดกล้ามเนื้อ เจ็บคอ อาเจียน ท้องเสียและมีผื่นบนแดงตามตัว รับพบแพทย์ทันที และแจ้งประวัติการเดินทาง

4



# โรคไข้หวัดนก

## Avian Influenza



โรคไข้หวัดนกเป็นโรคที่เกิดจากการติดเชื้อไวรัส Avian Influenza ชนิด A ในสัตว์ปีก โดยสัตว์ปีกทุกชนิดมีโอกาสติดเชื้อนี้ได้ เช่น ไก่ เป็ด นกชายทะเล เป็นต้น ซึ่งสามารถก่อโรคในคนมีหลายสายพันธุ์และสายพันธุ์ที่มีความรุนแรง คือ H5N1 และ H7N9

### อาการของโรค

มีไข้สูง มีน้ำมูก ไอ เจ็บคอ และปวดเมื่อยกล้ามเนื้อ  
อาการแทรกซ้อนรุนแรง เช่น ปอดบวมระบบหายใจล้มเหลว โดยเฉพาะในเด็ก และผู้สูงอายุ  
ทั้งนี้ ขึ้นอยู่กับชนิดของสายพันธุ์

### ระยะฟักตัวของโรค

มีระยะฟักตัว 2-7 วัน

### การรักษา

ยาต้านไวรัส คือ ยาโอเซลตามิเวียร์  
รวมทั้งต้องได้รับการรักษาตามอาการ  
ภายใต้การดูแลของกัลสิซิด  
จากแพทย์

### การติดต่อ

จากการสัมผัสกับสัตว์ป่วยโดยตรง  
และโดยอ้อมจากการสัมผัสสารคัดหลั่งจากสัตว์ที่เป็นโรค  
เช่น อุจจาระ น้ำมูก น้ำตา น้ำลายของสัตว์ที่ป่วย  
แล้วมักเอามือมาสัมผัสกับหน้า จมูก หรือปากตนเอง ทำให้รับเชื้อเข้าสู่ร่างกาย

## การป้องกัน

06

หากมีอาการ ไข้ ไอ โดยเฉพาะผู้มีอาชีพเลี้ยงหมู วนส่ง วนย้าย และสายสัตว์ปีก หรือ เกี่ยวข้องกับซากสัตว์ ให้รีบไปพบแพทย์ พร้อมแจ้งประวัติการสัมผัสสัตว์ปีกและอาการ



รับประทานเนื้อไก่และไข่ที่ปรุงสุก

05

ล้างมือทุกครั้งหลังจากสัมผัสสัตว์ปีก และสารคัดหลั่งของสัตว์ปีกด้วยน้ำและสบู่



02

หลีกเลี่ยงการสัมผัสสัตว์ปีกที่ป่วยหรือตาย



04

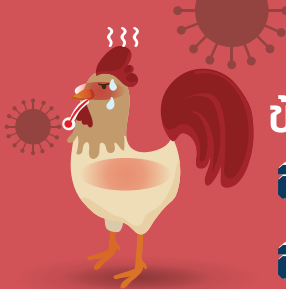
หากต้องสัมผัสกับสัตว์ปีก ในระยะที่ไม่ทราบขนาดในพื้นที่ให้สวมหน้ากากอนามัย และสวมถุงมือ



03

ห้ามฆ่าซากสัตว์ปีกที่ป่วยตายไปปรุงอาหารหรือให้สัตว์อื่นกิน





# ข้อแตกต่างของไข้หวัดนก สายพันธุ์ H5N1 กับ สายพันธุ์ H7N9



## อาการ H5N1



มักมีไข้สูง ปวดศีรษะ  
ปวดเมื่อย  
กล้ามเนื้ออ่อนเพลีย  
มีน้ำมูก ไอ เจ็บคอ

## อาการ H7N9



ส่วนใหญ่มีอาการ  
ปอดอักเสบรุนแรง  
ร่วมกับอาการไข้  
หายใจลำบาก และมีอาการ  
คล้ายไข้หวัดใหญ่  
แต่พบได้น้อยมาก

## การติดเชื้อ

สามารถติดเชื้อได้จากการ  
สัมผัสสัตว์ป่วย เช่น  
สารคัดหลั่ง จากสัตว์  
อุจจาระ: น้ำมูก น้ำตา  
น้ำลายของสัตว์  
ที่ป่วย สัตว์ปีกที่ป่วย  
มักจะ: ชูบพอม ขนยุ่ง ขนร่วง  
ซึม อาจตายกะทันหันหรือพบการตาย  
ผิดปกติจำนวนมาก

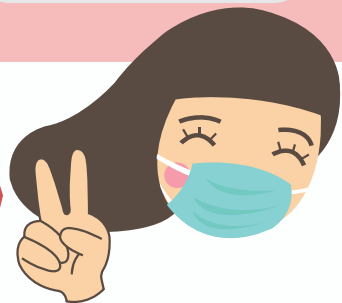


## การติดเชื้อ

ผู้ป่วยมักมีประวัติการ  
สัมผัสกับสัตว์ปีกที่เป็นโรค  
ทั้งทางตรงและทางอ้อม  
การติดเชื้อในสัตว์ปีก  
ไม่ได้ทำให้สัตว์แสดง  
อาการป่วย ทำให้ยาก  
ที่จะหาสาเหตุที่แน่ชัดว่า  
ผู้ป่วยติดเชื้อมาจากสัตว์  
โดยตรงหรือไม่



สายด่วนกรมควบคุมโรค  
**1422**



# โรคไข้เหลือง (Yellow Fever)

โรคไข้เหลือง เป็นโรคติดต่อเกิดจากเชื้อไวรัสไข้เหลือง "flavivirus." โดยมียุงลายเป็นพาหะนำเชื้อจากผู้ป่วยหรือลิงที่เป็นโรคไข้เหลืองไปสู่คนปกติ

## อาการ

ไข้สูง หนาวสั่น ปวดศีรษะ และปวดหลังและเอว คลื่นไส้ อาเจียน จะมีเลือดออกทางปาก ทางจมูก อาจมีอาเจียน หรือถ่ายอุจจาระเป็นเลือด ผู้ป่วยมักมีอาการปวดเหลืองเล็กน้อย และจะเหลืองมากขึ้น ในระยะต่อมา จนเสียชีวิต เนื่องจากตับวายและไตวาย



ไข้สูง

อาเจียน



ปวดเหลือง

เลือดออกทางปากทางจมูก

## การรักษา

ไม่มีการรักษาที่จำเพาะสำหรับโรคไข้เหลือง เน้นการรักษาตามอาการ ด้วยการให้ยาลดไข้ และสารน้ำทางปาก เพื่อลดไข้และทดแทนภาวะขาดน้ำ หรือการให้เลือดทดแทนเมื่อเกิดเลือดออกตามระบบต่างๆ

## การป้องกันโรค

ผู้ที่จะฉีดวัคซีนต้องมีอายุตั้งแต่ 9 เดือนขึ้นไป

ฉีดวัคซีนป้องกันโรคล่วงหน้าก่อนออกเดินทาง ไปประเทศที่เป็นเขตติดโรคไข้เหลือง 10 วัน วัคซีนนี้จะให้ภูมิคุ้มกันโรคได้นาน 10 ปี

ขณะอาศัยอยู่ในประเทศเขตติดโรคจะต้องระมัดระวังอย่าให้ยุงลายกัด ควรนำยากากันยุงติดตัวไปด้วย

สำหรับผู้เดินทางที่มาจากเขตติดโรคไข้เหลืองเดินทางเข้ามาในประเทศไทย หรือไม่ฉีดวัคซีนก่อนออกเดินทางไปในประเทศเขตติดโรค หรือถ้าไม่มีใบสำคัญรับรองการฉีดวัคซีน ป้องกันโรคไข้เหลือง จะต้องได้รับการฉีดวัคซีนและรายงานสุขภาพกับเจ้าพนักงานสาธารณสุขภายในระยะเวลา 6 วัน

# โรคลีเจียนเนอส์ (Legionellosis)

**โรคลีเจียนเนอส์** เป็นโรคติดเชื้อแบคทีเรียชนิดเฉียบพลันจากสิ่งแวดล้อม เกิดจากเชื้อแบคทีเรียลีเจียนเนิลล่า ที่พบปนเปื้อนในน้ำ เช่น ระบบน้ำดื่ม หอหล่อเย็นของเครื่องปรับอากาศ ระบบทำน้ำอุ่น ระบบอ่างนํ้าวน เครื่องช่วยหายใจ และน้ำพุ เป็นต้น ก่อให้เกิดอาการได้ 2 รูปแบบ ได้แก่ โรคปอดอักเสบลีเจียนเนอส์ อาการจะรุนแรงและอัตราป่วยตายสูง และโรคลีเจียนเนอส์ชนิดที่ไม่มีภาวะปอดอักเสบ หรือที่เรียกว่าไซปอนเตียก



## สามารถติดต่อได้จาก

การได้รับเชื้อแบคทีเรียที่แพร่กระจายในอากาศเข้าสู่ทางเดินหายใจ รวมถึงการสำลักน้ำที่มีเชื้อเข้าสู่ทางเดินหายใจแต่ยังไม่มีการยืนยันการแพร่ระบาดจากคนสู่คนพบผู้ป่วยได้ตลอดทั้งปี ส่วนใหญ่จะพบในช่วงฤดูร้อน และช่วงปลายฝนต้นหนาว



## การรักษา

ยาตัวแรกที่ใช้ในการรักษา คือ erythromycin หลังจากนั้นจึงมีการใช้ยาตัวอื่นๆ เช่น clarithromycin และ azithromycin และมีการใช้ rifampicin

มาตรการที่มีประสิทธิภาพที่ดีที่สุดในการป้องกันการระบาด คือ การบำรุงรักษาที่เหมาะสมและการฆ่าเชื้อในระบบอ่างนํ้าวนของสํา หอหล่อเย็น และแหล่งน้ำดื่ม

# โรคไข้ลัสซา

## (Lassa fever)



### ลักษณะโรค

เป็นไข้เฉียบพลันในช่วงระยะเวลา 1- 4 สัปดาห์ เกิดจากการติดเชื้อไวรัสลัสซา (Lassa virus) ซึ่งเป็นสายพันธุ์ arena virus โดยมีหนูเป็นพาหะนำโรค ติดต่อกับเศษอาหาร หรือของใช้ในครัวเรือนปนเปื้อนกับอุจจาระหนู

### อาการ

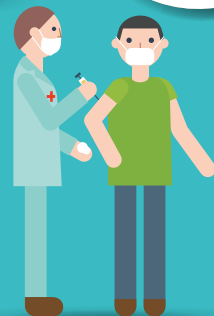
มีไข้ ปวดศีรษะ เจ็บคอ มีอาการไอ อาเจียน ท้องร่วง เจ็บหน้าอก และช่องท้อง อาการไข้จะยังคงมีตลอด หรืออาจไข้สูงเป็นระยะ อาการตาอักเสบและคออักเสบเป็นหนอง มักพบได้บ่อย ผู้ป่วยร้อยละ 80 มักมีอาการไม่รุนแรงหรือไม่มีอาการ ในรายที่มีอาการรุนแรงจะมีอาการเลือดออก ซีด มีอาการหน้าบวม เกล็ดเลือดจะลดลงและการทำงานของเกล็ดเลือดจะผิดปกติ ผู้ป่วยประมาณร้อยละ 25 มีอาการหูหนวกพยาธิสภาพที่เส้นประสาทสมอง



ระยะฟักตัว  
ของโรค  
6-21 วัน

### การรักษา

ให้ยาไรบาวิริน (Ribavirin)  
ทางหลอดเลือดดำ  
ภายใน 6 วันแรกที่เริ่มป่วย



## การแพร่ติดต่อโรค

เกิดจากการสัมผัส: อองพอยหรือการสัมผัส  
จากอุจจาระของหนูที่ติดเชื้อมตามพื้นผิว เช่น  
เตียงนอนหรือการสัมผัสอาหารและน้ำที่ปนเปื้อน  
เชื้อหรือการแพร่เชื้อในห้องปฏิบัติการ และ  
สภาพแวดล้อมในโรงพยาบาล เช่น การฉีดวัคซีน  
โดยการใช้อิมมูโนที่ปนเปื้อนเชื้อและติดต่อได้ทางสารคัดหลั่ง  
ปัสสาวะ อุจจาระ และโรคนี้อย่างยังสามารถแพร่เชื้อจาก  
คนสู่คนทางเพศสัมพันธ์



## มาตรการป้องกัน

1. ควบคุมหนู สัตว์กักตุน
2. เก็บอาหารในที่เก็บที่ปราศจากหนู



# โรคติดเชื้อสเตรปโตค็อกคัส ซูอิส streptococcus suis

เป็นโรคติดเชื้อแบคทีเรียเฉียบพลัน เกิดจากเชื้อแบคทีเรีย  
**Streptococcus suis** อยู่ในกลุ่มอาการไข้สมองอักเสบ  
และโรคเยื่อหุ้มสมองอักเสบ

## อาการ

อาการที่พบได้บ่อย คือ อาการของเยื่อหุ้มสมองอักเสบ  
เช่น ไข้ ปวดศีรษะ คอแข็ง อาเจียน กลัวแสง สับสน พุ่ป่วย  
ส่วนใหญ่สูญเสียการได้ยิน จนถึงขั้นหูหนวกถาวร

สามารถติดต่อโรคได้ 3 ทาง ดังนี้

- ทางผิวหนัง มนุษย์สามารถติดเชื้อจาก  
การสัมผัสกับสุกรที่เป็นโรค หรือ  
เนื้อสุกรที่ติดเชื้อ เชื้อจะเข้าสู่ร่างกาย  
ผ่านทางบาดแผล รอยถลอก
- ทางการกิน จากการบริโภคเนื้อสุกร  
ที่ดิบๆ หรือปรุงสุกๆ ดิบๆ หรือ  
เลือดสุกรที่ไม่สุก ซึ่งผู้ป่วยคนไทย  
ส่วนใหญ่มักได้รับเชื้อโดยวิธีนี้
- ทางเยื่อเมือก

## ระยะฟักตัวของโรค

ประมาณไม่กี่ชั่วโมงถึง 3 วัน  
ขึ้นอยู่กับปริมาณ ทางเข้า  
ของการติดเชื้อและพื้นฐาน  
สุขภาพผู้ป่วย ไม่มีรายงาน  
การติดต่อระหว่างคน

## การรักษาผู้ป่วย

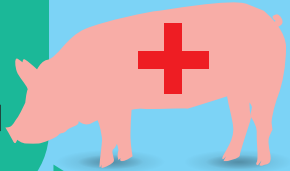
แบ่งเป็น 2 ลักษณะ:  
คือ การดูแลรักษาแบบทั่วไป  
และการรักษาเฉพาะโรค



# คำแนะนำสำหรับประชาชนทั่วไป

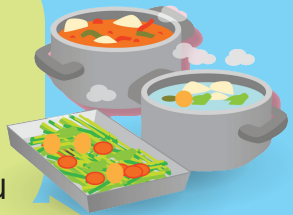
1

การเลือกบริโภคเนื้อสุกที่สด  
ไม่มีสีแดงคล้ำหรือมีเลือดคั่งมากๆ



2

ควรนำเนื้อสุกมาปรุงสุกเท่านั้น  
ไม่ควรบริโภคเนื้อสุก เลือด  
และอวัยวะภายในที่ดิบๆ หรือ  
ปรุงสุกๆ ดิบๆ เช่น ลาบ หลู้ เป็นต้น



3

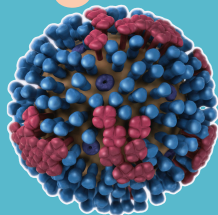
ล้างมือก่อนและหลังสัมผัสเนื้อ  
หรืออวัยวะของสุกที่จำหน่าย  
โดยเฉพาะหากมีบาดแผล  
บริเวณที่สัมผัส



# โรคไข้หวัดใหญ่



โรคไข้หวัดใหญ่ เกิดจากเชื้อไวรัสไข้หวัดใหญ่ (Influenza virus) โดยเชื้อไข้หวัดใหญ่ตามฤดูกาลสามารถจำแนกออกเป็น 3 ชนิด ได้แก่ ชนิดเอ บี และซี โดยที่พบมากที่สุด คือ ไข้หวัดใหญ่ ชนิดเอ (H1N1) (H3N2) รองลงมาได้แก่ ชนิด บี และซี



## อาการของไข้หวัดใหญ่

ไข้สูง ตัวร้อน หนาว ปวดเมื่อยตามกล้ามเนื้อมาก โดยเฉพาะที่หลัง ต้นแขน ต้นขา ปวดศีรษะ อ่อนเพลีย เบื่ออาหาร คัดจมูก มีน้ำมูกใสๆ ไอแห้งๆ ผู้ป่วยส่วนใหญ่อุณหภูมิร่างกายไม่รุนแรง หายป่วยได้โดยไม่ต้องนอนรักษาตัว

ในโรงพยาบาล



อาการจะทุเลาและหายป่วยภายใน 5 – 7 วัน แต่บางรายที่มีอาการปอดอักเสบ รุนแรง จะพบอาการหายใจเร็ว เหนื่อยหอบ หายใจลำบาก ซึ่งอาจทำให้เสียชีวิตได้

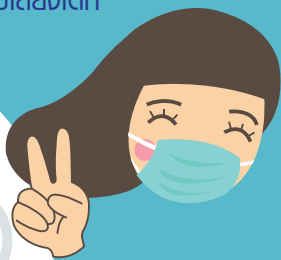
## การติดต่อ

โรคนี้มักจะระบาดในฤดูหนาวเนื่องจากความชื้นต่ำและอากาศเย็น คนปกติสามารถติดโรคจาก น้ำลาย เสมหะของผู้ป่วยที่ปลิวมาทับจามหรือไอผ่านทางลมหายใจ เชื้อยังสามารถผ่านทางปากจากมือที่ปนเปื้อนเชื้อโรคผู้ป่วยสามารถแพร่กระจายเชื้อได้ 1-2 วัน ก่อนที่จะเกิดอาการ และ 1-2 วัน หลังเกิดอาการ ผู้ที่ติดหวัดได้ง่าย คือ เด็กอายุน้อยกว่า 2 ปี เด็กที่ขาดอาหาร เด็กในสถานรับเลี้ยงเด็ก



## การรักษา

โรคไข้หวัดใหญ่สามารถรักษาได้ ซึ่งโดยมากเป็นการรักษาตามอาการ แต่ในรายที่มีข้อบ่งชี้ทางการแพทย์ เช่น ในกลุ่มเสี่ยงที่จะมีอาการรุนแรง แพทย์จะมีการพิจารณาให้ยาต้านไวรัส โรคไข้หวัดใหญ่ คือ ยาโอลเซลตามิเวียร์ (oseltamivir)



## คำแนะนำสำหรับประชาชนทั่วไป

1. ล้างมือบ่อย ๆ ด้วยน้ำและสบู่ หรือใช้แอลกอฮอล์ทำความสะอาดมือในกรณีที่มือไม่เปื้อน
2. ไม่ใช้สิ่งของ เช่น แก้วน้ำ หลอดดูดน้ำ ช้อนอาหาร ผ้าเช็ดมือ-หน้า-ตัว เป็นต้น ร่วมกับผู้อื่น
3. ไม่ควรคลุกคลีใกล้ชิดกับผู้ป่วยที่มีอาการไข้หวัด
4. กินอาหารที่มีประโยชน์ เน้นผัก ผลไม้ นม ไข่ กินอาหารปรุงสุกใหม่ๆ และใช้ช้อนกลางนอนหลับพักผ่อนให้เพียงพอ และออกกำลังกายอย่างสม่ำเสมอ
5. ควรหลีกเลี่ยงการอยู่ในสถานที่ที่มีผู้คนแออัดและอากาศถ่ายเทไม่ดีเป็นเวลานานโดยไม่จำเป็น

# โรคไขกัฟหลังแอน (Meningococcal meningitis)

เป็นโรคที่เกิดเฉียบพลัน มีสาเหตุเกิดจากเชื้อแบคทีเรีย ที่มีชื่อว่า **Neisseria meningitides** โรคนี้พบได้ทุกกลุ่มอายุ มักพบมากในกลุ่มคนที่อยู่รวมกัน อย่างหนาแน่นและแออัด

## การติดต่อ

ระยะฟักตัวประมาณ 2-10 วัน สามารถติดต่อได้โดยการสูดหายใจเอาละอองน้ำมูก เสมหะของผู้ป่วย หรือผู้ที่เป็นพาหะ

## อาการ

3 อาการสำคัญของโรคนี้ คือ ไข้ ปื้น และเยื่อหุ้มสมองอักเสบ อาจมี 2 ใน 3 อาการ ในรายที่มีอาการรุนแรงผู้ป่วยจะ ซึม ชัก ซึอก และอาจเสียชีวิตได้ ภายใน 24 ชั่วโมง หลังเริ่มมีอาการ

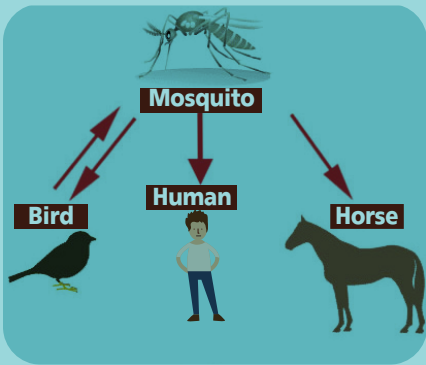
## การรักษา

ใช้ยาปฏิชีวนะ เช่น เพนนิซิลลิน แอมพิซิลลิน คลอแรมเฟนิคอล ร่วมกับการรักษาตามอาการ เช่น การให้ยาลดไข้ การให้สารน้ำ เป็นต้น

## วิธีป้องกัน

เมื่อมีอาการป่วยสงสัย เป็นโรคนี้ ต้องรีบไปพบแพทย์ เพื่อรับการรักษาทันที ซึ่งแพทย์ จะให้ยาปฏิชีวนะที่มีประสิทธิภาพดี ต่อการรักษาโรคนี้





# โรคไข้เวสต์ไนล์

## (West Nile Fever)



สำหรับประเทศไทย  
ยังไม่มีรายงาน  
การระบาดของ  
ของโรคนี้ในคน  
และสัตว์

**การรักษา**  
ไม่มียารักษา  
โดยเฉพาะ ให้รักษา  
ตามอาการ  
หรือใช้การรักษา  
แบบประคับประคอง

**ระยะฟักตัว**  
ของโรค  
โดยเฉลี่ย  
5-15 วัน



เกิดจากเชื้อไวรัสเวสต์ไนล์ ที่อยู่ในกลุ่มเดียวกับโรคไข้สมองอักเสบ เชื้อไวรัสเวสต์ไนล์ ถูกแยกเชื้อได้เป็นครั้งแรกในเมืองเวสต์ไนล์ประเทศยูกันดา ในปี พ.ศ.2480 มีุงเป็นแมลงนำโรค และมีนกเป็นแหล่งรังโรคโดยมักจะไม่ทำให้นกป่วยหรือเกิดการระบาดรุนแรง นอกจากนี้ พบการติดเชื้อได้ในสัตว์หลายชนิด เช่น คน ม้า แมว ค้างคาว กระรอก กระต่าย

### วิธีการป้องกันและควบคุมโรค

หลีกเลี่ยงการถูกยุงกัด หากจำเป็นต้องออกนอกบ้าน ในเวลาพลบค่ำและกลางคืนควรสวมเสื้อผ้ามิดชิดให้มิดชิด

หมั่นตรวจสอบและทำลายแหล่งเพาะพันธุ์

ใช้ยาทาผิวป้องกันแมลงหรือยุงกัด (ไม่ควรใช้ในเด็กเล็กที่มีอายุต่ำกว่า 3 ปี เพราะอาจทำให้เกิดการระคายเคืองได้)





สอบถามข้อมูลเพิ่มเติมได้ที่  
สำนักโรคติดต่ออุบัติใหม่ กรมควบคุมโรค  
โทรศัพท์ 0 2590 3159  
สายด่วนกรมควบคุมโรค 1422  
<http://beid.ddc.moph.go.th>